

25.1.2022

MVB4

Dokumentation

Neu in MVB4

Inhalt

Vorbemerkung.....	1
Änderungen bei der Benutzung.....	1
1. Dateneingabe	1
2. Stammblatt	2
3. Familie	2
4. Kinder/Kinder II.....	3
5. Beratungen	3
6. Berichte.....	3
7. Adressen	4
8. Listen.....	4
9. Suchen	4
10. Export	5
11. Statistik	5
Änderungen im Setup.....	8
1. Blatt «Basisdaten»	8
2. Blatt «Listen»	8
3. Blatt «Suchkriterien»	8
4. Blatt «Anpassung»	9
5. Blatt «Einrichtung»	9

N. Busch GmbH

AATHALSTR. 84
8610 USTER
044 940 03 70
WWW.NBUSCH.NET

Vorbemerkung

MVB4 wurde auf einer neuen technischen Plattform entwickelt, FileMaker Pro 17. Diese löst das inzwischen sehr veraltete FileMaker Pro 11 ab, das wir für MVB3 verwendet haben.

Damit ist MVB4 nun auf den neuesten Windows- und MacOS-Systemen lauffähig, aber zum Teil nicht mehr auf veralteten Systemen. MVB4 läuft unter: Windows 7 Professional/Ultimate, Windows 8.1 Standard/Pro, Windows 10 Pro/Enterprise, jeweils in der **64bit-Version**, sowie MacOS ab 10.12 («Sierra»). Derzeit werden alle folgenden MacOS-Versionen unterstützt (getestet bis einschliesslich 11 («Big Sur»)).

Sollte das Programm unter Windows den Start verweigern mit dem Hinweis, dass «vcruntime140.dll» nicht gefunden werden kann, fehlt Ihrem Rechner eine Standard-Komponente von Microsoft. Sie können diese hier herunterladen: http://nbusch.net/download/vc_redist.x64.exe

Ggf. reichen Ihre Rechte nicht aus, diese Datei zu laden und zu installieren, dann braucht es einen Administrator für diesen Eingriff.

Änderungen bei der Benutzung

1. Dateneingabe

a. Neues Strukturelement «Karten»

Einige Funktionen bilden wir neu mit sogenannten «Card Windows» ab, im Folgenden «Karten» genannt. Dies sind Fenster, die sich über das Hauptfenster legen, das dabei abgedunkelt wird, um zusätzliche Informationen darzustellen. Sie können diese Fenster wieder ausblenden, indem Sie entweder auf den blauen Pfeil oben rechts klicken oder irgendwo in den abgedunkelten Bereich des Hauptfensters.

Karten finden Sie z.B. bei den Listen «Familien» und «Kinder» immer ganz vorne in der Zeile, oder bei der Eingabe von Suchkriterien.

The screenshot shows a software interface titled 'Familienliste (1 von 267)'. It features a list of family names on the left and a detailed 'Card' view for the selected family 'Muster (Bern)'. The card displays contact information, parental details, and a list of children.

Name Familie	(Ort)	Mutter und Vater	Kinder
Muster (Bern)		Muster, Kim & Heinrich	Esmeralda(*01.08.19), Mara(*27.09.17), Ilona(*17.08.17)

Familienname (Entenhaus) Familie Muster, Bern

Name Familie Muster
Strasse Musterstrasse 12
Adresse Zusatz
Wohnort 3000 Bern
Tel. Nr 044 999 66 66
E-Mail muka@freesurf.ch

Mutter Muster, Kim
Nationalität Schweiz
Jahrgang 1981
Verst.-Sprache Hochdeutsch
Muttersprache Englisch
Tel. Mobil 079 333 55 66
E-Mail k_mu@freesurf.ch
Herkunft Jamaika
berufl. Lehrerin

Vater Muster, Heinrich
Nationalität Deutschland
Jahrgang 1980
Verst.-Sprache Schweizerdeutsch
Muttersprache Hochdeutsch
Tel. Mobil 079 444 66 88
E-Mail hemu@freesurf.ch
Herkunft
berufl. Koch

Anzahl Kinder 1 **Elternbriefe**

Kinder
Esmeralda Muster (f. *01.08.2019, korr. 16.08.2019), 1 mal beraten von 17.12.2018 bis 17.12.2018
Mara Muster (f. *27.09.2017), 8 mal beraten von 08.02.2018 bis 24.12.2018
Ilona Muster (f. *17.08.2017), 9 mal beraten von 01.01.2018 bis 10.12.2018
Emanuel Muster (m. *28.04.2017), 9 mal beraten von 05.01.2018 bis 25.08.2018
Josuah Muster (m. *15.02.2017, korr. 10.04.2017), 11 mal beraten von 19.03.2018 bis 21.10.2018
Leona Muster (f. *28.01.2017), 66 mal beraten von 07.01.2018 bis 12.12.2018

Weitere Geschwister
Pauletta, 03.04.2009

Beratungen
Erste Beratung: 01.01.2018, zuletzt beraten am 24.12.2018, 103 Beratungen bisher

b. Veränderte Reiterleiste

In der Reiterleiste werden Sie bemerken, dass die Reiter «Interna» und «Diversicum» fehlen. Diese Inhalte haben wir auf Karten verschoben, die sie über die blauen Pfeile an drei Stellen erreichen:

- «Diversicum» über den Pfeil in der Mitte der Seite «Stammblatt»
- «Interna Familie» über den Pfeil auf der Seite «Familie» bei «Familie und Umfeld»
- «Interna Kind» über den Pfeil auf «Kinder II», ganz rechts oberhalb der verknüpften Adressen

Die beiden Pfeile für Interna sind grau, wenn die dahinterliegenden Felder leer sind. Ausserdem zeigt eine blaue Büroklammer auf dem jeweiligen Reiter an, dass etwas unter Interna vermerkt ist. Klicken Sie bei gedrückter ALT-Taste auf einen dieser beiden Reiter, gelangen Sie direkt auf die Interna-Karte.

c. Neue Symbole in der Schalterleiste unten

Ganz rechts unten befinden sich drei Symbole. Das Symbol ganz rechts zeigt beim darüberfahren mit der Maus technische Informationen zum aktuellen Datensatz.



Die beiden anderen blenden, wenn sie angeklickt werden, jeweils eine Karte mit Informationen zur Familie bzw. zum Kind ein. Dadurch haben Sie die Möglichkeit, jederzeit auf die relevanten Informationen zuzugreifen, ohne die Beratung, den Bericht oder das Blatt Entwicklung verlassen zu müssen.

2. Stammblatt

KM und KV haben nun getrennte Felder für Vor- und Nachname.

Neu sind hier die AHV-Nummern von Vater, Mutter und Kind hinzugekommen sowie die Fallverwaltung. Die dazu gehörigen Felder erscheinen unterhalb des Feldes «Zu beachten», wenn sie nicht im Setup deaktiviert wurden. Wir unterscheiden hier die vier Status «Intake, Aktiv, Passiv, Archivieren».

Die Felder «Nationalität» erlauben keine freien Einträge mehr, sondern nur noch die Auswahl aus der Liste der ISO-Codes. Hat eine Person mehrere Staatsbürgerschaften und dies ist tatsächlich relevant, kann dies unter «Bemerkungen» eingetragen werden. Für Dinge wie «kurdischer Teil Syriens» ist das Feld «Herkunft» da. Die Funktionsweise dieser Art Auswahllisten erklären wir unten bei «Kinder».

3. Familie

Neu sehen Sie unten links den Bereich «Suchkriterien». Dieser zeigt in alphabetischer Folge alle für die Familie aktivierten Suchkriterien an. Klicken Sie auf das Stiftsymbol, um die Karte mit der Auswahlliste aufzurufen. Hier sind alle Suchbegriffe blau hinterlegt, die für die Familie aktiviert wurden. Ändern Sie die Auswahl und schliessen Sie die Karte.

Genau gleich funktionieren die Suchkriterien für Kinder und Beratungen, wobei wir bei den Beratungen den Begriff «Themen» beibehalten haben.

4. Kinder/Kinder II

Neu auch hier die Felder zur Fallverwaltung und das Feld «Hebamme». Hebammen können genau wie die Geburtsklinik oder der Kinderarzt hinterlegt werden. Die Auswahllisten zeigen nun beim Öffnen jeweils die komplette Liste der passenden Adressen an, durch Eingabe von Text können Sie die Auswahl einschränken. Dies geschieht direkt beim Tippen, ohne dass Sie erst auf «suchen» klicken müssen. Haben Sie die Liste so eingeschränkt, dass die richtige Auswahl zuoberst steht, können Sie einfach «Enter» drücken, um diesen Wert zu übernehmen.



Mit dem Schalter «Neu» können Sie eine fehlende Adresse gleich eintragen, ohne erst auf das Blatt «Adressen» wechseln zu müssen.

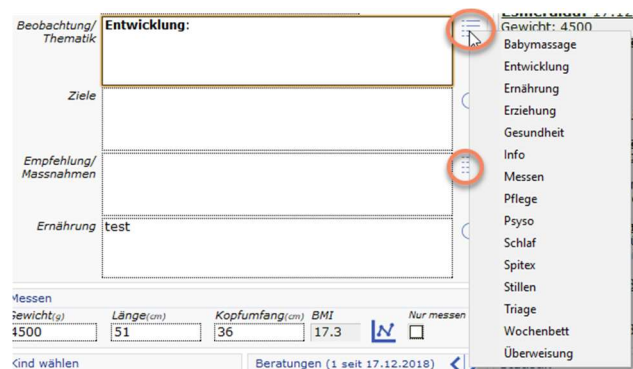
Auch die Auswahllisten für verknüpfte Adressen sowie für «Angebote genutzt» und «Infos abgegeben» funktionieren nach diesem Prinzip. Beachten Sie, dass Sie bei Angeboten und Infos mehrere Zeilen auswählen können, indem Sie mit gedrückter Taste Ctrl (Strg) klicken.

5. Beratungen

Hier fällt sofort das Fehlen der vielen Schalter zu «Themen» auf. Wir haben zwei dieser Schalter, die dort ohnehin nie hingehörten, herausgelöst («Verständigung schwierig» und «Nur messen») und separat platziert, ansonsten haben wir den Bereich komplett durch die neuen Suchkriterien ersetzt. Neben der Übersichtlichkeit bietet dies Ihnen vor allem die Möglichkeit, die für Sie als Team relevanten Themen selbst festzulegen.

Zum Bearbeiten der Themen gibt es zwei Möglichkeiten:

- Der blaue Bearbeiten-Stift gibt Ihnen genau wie bei Familien und Kindern die Liste
- Die Schalter «Thema setzen» rechts neben den Feldern «Beobachtung» und «Empfehlung» übernehmen die Funktion, ein Thema zu setzen und es gleich in das entsprechende Feld einzutragen.



Die Perzentilen werden nun zunächst auf einer Karte angezeigt. Wenn Sie eine grössere Ansicht brauchen, klicken Sie auf das Symbol oben neben dem Drucker. Dann werden Ihnen die Perzentilen in ihrem Browser angezeigt, hier können Sie die Fenstergrösse beliebig einstellen und dadurch die Grösse der Perzentilen beeinflussen. Dies hat auch den Vorteil, dass Sie die Perzentilen in diesem Fenster stehen lassen können, während Sie im MVB4 weiterarbeiten. Sie können so auch Normalkurve und Neugeborenenkurve nebeneinander anschauen.

6. Berichte

Neu ist hier die Funktion «Drag&Drop». Klicken Sie neben dem Feld «Dokument» auf das Maus-Symbol, öffnet sich ein sog. «Droptarget». Ziehen Sie eine Datei auf dieses Objekt, werden der Titel des Berichts und der Pfad automatisch gesetzt. Funktional macht es keinen Unterschied, ob Sie Dateien auf diese neue Art zuweisen oder wie bisher über die Auswahlliste.

Neu erscheint, wenn es sich um ein Word-Dokument, einen Text oder ein PDF handelt, die Frage, ob Sie den Inhalt übernehmen möchten. Damit lässt sich der unformatierte Text solcher Dokumente direkt in das Textfeld des Berichtes übernehmen.

7. Adressen

Hier sind drei Felder hinzugekommen:

- «Liste Hebammen» funktioniert genau wie «Liste Kliniken» und «Liste Kinderärzte»
- «Anzeige Liste» legt fest, wie die Adresse in der Listenansicht dargestellt wird
- «Postanschrift» legt fest, wie die Adresse erscheint, wenn Sie Etiketten drucken

Diese beiden Felder werden automatisch gefüllt, sowie Sie Änderungen an der Adresse vornehmen. Sie können diese gerechnete Werte aber überschreiben, um einheitliche Darstellung bei der Auswahl aus Listen zu erzeugen und Briefe korrekt zu adressieren.

Hier wie auch bei der Eingabe von Familien wird der Ort jetzt automatisch ergänzt, wenn Sie eine Postleitzahl eingeben – auch dann, wenn diese zum ersten Mal vorkommt.

8. Listen

Bei den Listen der Familien und Kinder sehen Sie vor jeder Zeile ein kleines Kartensymbol. Klicken Sie hierauf, erscheint die gleiche Infokarte zum Datensatz wie in der Schalterleiste der Detailansicht. Sie können dadurch direkt in der Listenansicht die wichtigsten Daten zu einer Familie oder einem Kind abrufen. Schliessen Sie die Karte, um mit der Liste weiterzuarbeiten, oder klicken Sie die kleine Grafik, die oben rechts eine Familie oder ein Kind symbolisiert, um direkt zu diesem Datensatz zu gelangen.

Als Superuserin können Sie im Zahnradmenü der Listen neu für alle aufgerufenen Familien, Kinder oder Beratungen ein Suchkriterium setzen oder entfernen.

Die Superuser-Funktion «Suche für Archivierung» fragt nun nur noch ein einziges Datum ab und listet Familien auf, die seit diesem Datum weder ein Kind bekommen noch eine Beratung in Anspruch genommen haben.

Navigationsänderung: der Schalter «Listen» auf allen Detail-Ansichten aktiviert wie bisher ein Menü mit der Auswahl der verschiedenen Listen. Neu können Sie diesen Schalter mit gedrückter CTRL-Taste betätigen, um direkt zur letzten Liste zurückzukehren.

9. Suchen

In der erweiterten Suche finden Sie die Schalter für die speziellen Suchoptionen jetzt ganz links unten. Zusätzlich zu den Optionen «Ausschliessen» und «Hinzufügen» gibt es nun auch «Einschränken»:

- Ausschliessen: Sie wollen aus dem Ergebnis der vorigen Suche Datensätze entfernen, die der Eingabe entsprechen

Adresse

Name Arztzentrum Malters
Dr. Rolf Knie

Strasse Luzernstrasse 45

Adresse Zusatz

PLZ 6102 Ort Malters

Tel. Nr 041 497 97 97 Land CH

Mobil

Fax

EMail

WWW

Typ

Liste Kinderärzte Liste Kliniken Liste Hebammen

Bemerkungen

Anzeige Liste Dr. Knie, Rolf (Malters)

Postanschrift Arztzentrum Malters
Dr. Rolf Knie
Luzernstrasse 45
CH-6102 Malters

- Hinzufügen: Sie wollen zum Ergebnis der vorigen Suche Datensätze hinzufügen, die der Eingabe entsprechen
- Einschränken: Sie wollen das Ergebnis der vorigen Suche auf die Datensätze beschränken, die der Eingabe entsprechen.

Neu ist daneben auch der Schalter «Letzte Suche Wiederherstellen», der wieder das eintippt, was Sie gerade gesucht hatten. Dies ist besonders hilfreich, wenn Sie sich bei der Suche vertippt hatten oder eine komplexe Suche noch einmal verfeinern möchten.

Neu ist die Möglichkeit, bei Beratungen nach dem Alter des Kindes zum Zeitpunkt der Beratung zu suchen. Hier können Sie entweder von Hand den Wert in Tagen eingeben, oder etwas komfortabler aus der Liste einen Wert in Monaten auswählen, der dann vom Programm übersetzt wird. Wenn Sie wissen möchten, wie viele Kinder Sie in 2016 beraten haben, die zum Beratungszeitpunkt älter waren als drei Jahre, tragen Sie «2016» im Datumsfeld ein und wählen «>36» im Feld «Alter bei Beratung in Tagen». Im Feld erscheint dann der Eintrag «>1096».

10. Export

Die Exportfunktion ist komplett neu. Gehen Sie, je nachdem, was Sie exportieren möchten, von der Liste Familien, Kinder oder Beratungen aus. Wählen Sie dann im Zahnradmenü «Export».

Sie sehen eine Seite, die Ihnen alle exportierbaren Felder der gewählten Tabelle anbietet. Je nach Ausgangspunkt sehen Sie oben bis zu drei Reiter (Familie, Kinder, Beratungen), über die Sie übergeordnete Tabellen ansprechen können. Klicken Sie nun in der gewünschten Reihenfolge in die Felder, die Sie benötigen. Beispiel: Sie möchten für eine externe Statistik eine anonyme Liste der Messwerte aller Beratungen aus 2017 mit Geschlecht des Kindes und den Messdaten der Klinik, das Ganze soll nach Beratungsorten aufbereitet werden, ausserdem interessiert die Herkunft der Eltern.

- Suchen Sie zunächst die Beratungen.
- Klicken Sie in der Liste Beratungen auf den Spaltentitel «Ort», um danach zu sortieren.
- Wählen Sie im Zahnradmenü «Exportieren»
- Klicken Sie unten auf «Zurücksetzen», um die Exportfolge zu leeren
- Klicken Sie je einmal in die Felder Beratung Datum, Beratung Ort, Kopfumfang, Gewicht, Länge.
- Klicken Sie auf den Reiter «Kinder»
- Klicken Sie je einmal in die Felder Geschlecht, Geburtsgewicht, Länge Geburt, Kopfumfang Geburt
- Klicken Sie auf den Reiter «Familie»
- Klicken Sie je einmal in die Felder Mutter Nationalität, Mutter Herkunft, Vater Nationalität, Vater Herkunft
- Klicken Sie unten auf «Vorlagen», dann auf «Neu» und vergeben Sie einen Namen für diese Exportfolge, z.B. «Messwerte Anonym»
- Sie sehen eine Karte, die die Details des Exports enthält. Hier können Sie noch eine Bemerkung einfügen und die Karte dann schliessen.
- Klicken Sie nun auf «Weiter» und geben Sie an, wo die Datei gespeichert werden soll. MVB3 öffnet dann automatisch Excel und zeigt Ihre Exportdatei an.

11. Statistik

Neben den bekannten Statistiken, die wir der Einfachheit halber stehen lassen, kommt MVB4 mit einer ganz neuen Engine für selbstdefinierte Statistiken. Der Prozess besteht dabei aus drei Schritten:

zunächst suchen Sie die Beratungen, über die Sie Statistik erstellen wollen, dann schicken Sie diese an die Statistik, anschließend legen Sie im Statistikmodul fest, wie Sie die Daten aufbereiten möchten. Dabei haben Sie die Auswahl zwischen einer Vielzahl von Darstellungen, von einfachen Tabellen über Tabellen mit Zwischensummen zu Barcharts, Heatmaps uvm. Zudem können Sie einfach durch Ziehen und Ablegen bestimmen, welche Werte Sie in der X- und Y-Achse haben möchten. Und: Sie können Ihre fertige Statistik endlich nach Excel exportieren, um sie weiter zu bearbeiten oder zu verschicken.

So arbeiten Sie mit der neuen Funktion:

- Gewünschte Beratungen aufrufen.
- Auf der Beratungsliste auf das Symbol ganz rechts in der Symbolleiste klicken (drei Balken).
- Eine Statistik auswählen, etwa «Beratungen nach Beraterin und Alter»
- Sie sehen diesen Bildschirm:

Statistikdaten

Tabelle	▼
Anzahl	▼ ↑ ↔

Y-Achse

Alter

Beratungsort

Feldauswahl

- Eltern ausländisch
- Mutter ausländisch
- Vater ausländisch
- Geschlecht

X-Achse

Beratungsart

		Beratungsart							
Alter	Beratungsort	A	B	GR	HB	Mail	Tel	oVA	Summe
0-1	Büro Rothenburg							1	1
	Spitex Zentrum	2	268	7	7	160			444
1-2	Spitex Zentrum			50	1	12	24	1	88
2-3	Spitex Zentrum			14	1		12		27
3+	Blatten	1							1
	Büro			1					1
	Spitex Zentrum			18	1	1	10		30
Summe		1	2	351	10	20	207	1	592

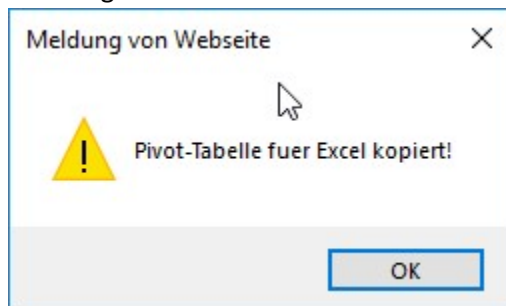
- Sie haben nun umfangreiche Möglichkeiten, die Sicht auf Ihre Daten anzupassen. Unter «Feldauswahl» sehen Sie alle Felder, die Ihnen zur Verfügung stehen (derzeit noch unsortiert).
 - Ändern Sie die anzuzeigenden Werte, in dem Sie Felder aus den Bereichen «X-Achse» und «Y-Achse» in die Feldauswahl zurücklegen und von dort neue Felder in die Achsenbereiche ziehen

- Schalten Sie die Funktion von «Anzahl» auf einen anderen Wert um. Dieses Beispiel zeigt Ihnen die Anzahl verschiedener Kinder nach Beraterin und Beratungsart:

Statistikdaten

		X-Achse							
		Beratungsart							
		Beratungsart							
Alter	Beratungsort	A	B	GR	HB	Mail	Tel	oVA	Summe
0-1	Büro Rothenburg						1		1
	Spitex Zentrum	2	74	7	7	69			94
1-2	Spitex Zentrum			24	1	6	14	1	32
2-3	Spitex Zentrum			11	1		3		14
3+	Blatten	1							1
	Büro			1					1
	Spitex Zentrum			14	1	1	8		18
Summe		1	2	103	10	14	87	1	131

- Sind Sie mit der Darstellung zufrieden, können Sie diese nach Excel übernehmen. Klicken Sie dazu auf die Schaltfläche rechts neben der X-Achse, hier fehlt noch ein Symbol. Sie erhalten die Meldung:



Öffnen Sie Excel, erzeugen Sie ein neues Blatt, klicken Sie in die erste Zelle oben links und wählen Sie «Einfügen» (Ctrl-V).

- Um Ihre Statistik für weitere Verwendung zu speichern, klicken Sie im MVB4 auf das Stift-Symbol rechts oben in der Symbolreihe. Es öffnet sich eine Karte «Vorlagen Statistik». Diese zeigt die Vorlage an, mit der Sie in die Statistik eingestiegen sind. Sie können nun entweder durch Klick auf das Stiftsymbol «Bearbeiten» diese Vorlage überschreiben, oder eine neue Vorlage anlegen. Beachten Sie dazu: eine Vorlage besteht immer aus drei Teilen:
 - Der Liste von Datenfeldern, die zur Verfügung stehen (dies können Sie derzeit nicht ändern)
 - Den Angaben, welche Felder in welcher Reihenfolge in der X- und Y-Achse stehen sollen
 - Der Information, welche Art der Darstellung gewählt wurde.

Die Daten selbst sind nicht Teil der Vorlage. Wenn Sie also z.B. eine Vorlage speichern «Anzahl beratene Kinder nach Wohnort, Geschlecht und Beratungsart» dann können Sie diese Vorlage anschliessend auf beliebige Datensets anwenden.

Neu können Sie auch Statistiken abrufen, die nicht auf den Beratungen, sondern direkt auf den Daten der Kinder oder Familien basieren. Gehen Sie dazu genauso vor wie oben bestehen, beginnen Sie aber auf der Liste Kinder oder der Liste Familien.

Ausführliches Material zu dieser Funktion finden Sie auf unserer Webseite unter [Mütter & Väter-Beratung/Dokumentation](#).

Änderungen im Setup

1. Blatt «Basisdaten»

An die Stelle der alten «Liste **Nationalitäten**» tritt eine Liste aller ISO-Codes der Länder der Welt. Sie können die Einträge selbst nicht ändern, aber eine Priorisierung vornehmen. An erster Stelle steht hier immer die Schweiz. Alle anderen häufig auftretenden Nationalitäten bekommen eine 2, indem man den Namen einmal anklickt. Die so markierten Länder werden blau hervorgehoben und bei der Auswahl zuoberst dargestellt.

In der Liste der **Postleitzahlen** können Sie nun für eine PLZ festlegen, dass diese einen abweichenden Statistikkreis (SK) bekommt. Tragen Sie hier z.B. ein «8612 [SK=8610]». Dann wird jede Familie, die Sie mit der PLZ 8612 anlegen, automatisch dem Statistikkreis 8610 zugeordnet.

2. Blatt «Listen»

Zwischen den **Kategorien** und den **Beratungsarten** sehen Sie ein neues Feld «Verhältnis BA/Kat». Ausserdem haben die Beratungsarten vor dem Feld «Kernangebot» ein neues Feld «Kategorie» bekommen. Hier gilt folgende Systematik:

«BA folgt Kat»: Bei einer Beratung wählen Sie zuerst die Kategorie, dann bietet Ihnen das System nur die Beratungen an, die zu dieser Kategorie gehören.

«Kat folgt BA»: Bei einer Beratung wählen Sie zuerst die Beratungsart, dann wird die Kategorie automatisch gesetzt.

«Freie Auswahl»: Wie in MVB3

«Keine Kategorien»: Sie verwenden Beratungsarten aber keine Kategorien.

Die Darstellung auf dem Blatt «Beratungen» wird entsprechend dieser Einstellung angepasst. Die Spalte «Kernangebot» in der Tabelle Beratungsarten ist damit eigentlich unnötig, aus Gründen der Kompatibilität haben wir sie stehen gelassen.

Neu ist auch die Option «Nicht in Statistik». Wenn Sie hier eine Ihrer Kategorien einsetzen, werden Beratungen dieser Kategorie optional aus den Statistiken herausgefiltert. Damit ist es möglich, eine Kategorie «Ohne Statistik» zu definieren und dieser Beratungsarten wie «Kontaktaufnahme», «Messdaten vom Kinderarzt» oder «Nicht zum Termin erschienen» zuzuordnen, die dann die Statistik nicht verfälschen.

3. Blatt «Suchkriterien»

Diese Seite ist ganz neu. Sie steuert eine neue Mechanik, die sowohl die bisher fest programmierten «Themen» bei den Beratungen als auch die «eigenen Suchkriterien» ablöst und durch ein einheitliches System von Suchkriterien ersetzt, die neu auch für Kinder zur Verfügung stehen.

Sie können hier beliebige Kriterien erfassen und für jedes festlegen, auf welcher Ebene dieses zur Verfügung stehen soll, wobei auch Mehrfachauswahl möglich ist. Suchkriterien werden als echte

Datensätze verwaltet, Sie können also die Begriffe auch nachträglich ändern, was dann systemweit Gültigkeit hat.

4. Blatt «Anpassung»

Neu haben wir die Möglichkeit geschaffen, auf der Ebene der Familien oder der Kinder mit den Feldern «Fallführung», «Fallstatus» und «Fallnummer» zu arbeiten. Um zu verhindern, dass die Datenblätter mit Feldern gefüllt werden, die Sie unter Umständen gar nicht benötigen, können Sie für diese Felder einzeln festlegen, ob sie angezeigt werden sollen oder nicht. Bei der Gelegenheit haben wir auch die Möglichkeit geschaffen, dass Feld «Statistikkreis» (SK) bei den Familien auszublenden.

Auch das neue Feld «AHV» bei Mutter, Vater und Kind kann hier deaktiviert werden.

Ausblenden
AHV
Statistikkreis
Fallnummer (F)
Fallstatus (F)
Fallführung (F)
Fallnummer (K)
Fallstatus (K)
Fallführung (K)
Herkunft Popup
Fallführung Popup
Fallstatus Check

Die beiden nächsten Optionen verändern das Verhalten von zwei Feldern. Wenn Sie hier «Herkunft Popup» durchstreichen, erscheint beim Feld «Herkunft» nicht mehr das Popup-Menü mit den Einträgen, die Sie bisher gemacht haben. Stattdessen erscheint rechts vom Feld ein Stiftsymbol, mit dem Sie die gleiche Auswahl wie für das Feld «Nationalität» aufrufen können. Im Unterschied zu diesem wird hier aber nicht der ISO-Code des Landes eingetragen, sondern der volle Name. Das Feld ist weiterhin editierbar.

Streichen Sie «Fallführung Popup» durch, ist das Feld «Fallführung» ein ganz normales Textfeld. Andernfalls erscheint hier ein Popup-Menü mit den Kürzeln der Beraterinnen.

«Fallstatus Check» deaktiviert eine Automatik, die bei Verwendung von «Fallstatus» eine Warnung ausgibt, falls eine Beratung zu einer inaktiven Familie angelegt wird.

5. Blatt «Einrichtung»

Bei den Rechte-Einschränkungen gibt es neu «Fremde löschen». Ist diese Einschränkung aktiv darf ein User nur Datenätze zum löschen markieren, die er selbst angelegt hat.

Dadurch ergeben sich folgende Szenarien für Löschrchte:

- Einschränkung «Löschen» aktiviert: User kann nur Daten löschen, die seit dem letzten Datenabgleich auf dem eigenen Rechner erstellt wurden
- Einschränkung «Fremde Löschen» aktiviert: User kann eigene Daten löschen, aber nicht Datensätze, die von anderen angelegt wurden.

Die Einschränkung «Löschen» schliesst also die Einschränkung «Fremde Löschen» mit ein.

a. Backup

Die neue Backup-Funktion «Ordner aufräumen» sorgt dafür, dass nicht mehr beliebig viele Backups den Ordner füllen. Sie legt im Backup-Ordner einen Unterordner für wöchentliche Backups an, wohin pro Woche ein Backup wandert, und behält nur die Backups der letzten 14 Tage im Hauptordner.

Die Backup-Optionen «Bei Start» und «Bei Ende» erstellen nur noch ein Backup pro Tag, nicht mehr bei jedem Start und Ende des Programms.

b. Update-Verzeichnis

Diese neue Option dient der automatischen Verteilung von Updates durch Supervisoren. Sie wird in einem separaten Dokument beschrieben, das Sie wie immer auf unserer Webseite im Bereich [Mütter & Väter-Beratung/Dokumentation](#) finden.